

纹短宽；后翅白色。雄蛾抱钩三叉形，腹一支粗壮，伸出瓣腹缘（图 42）。

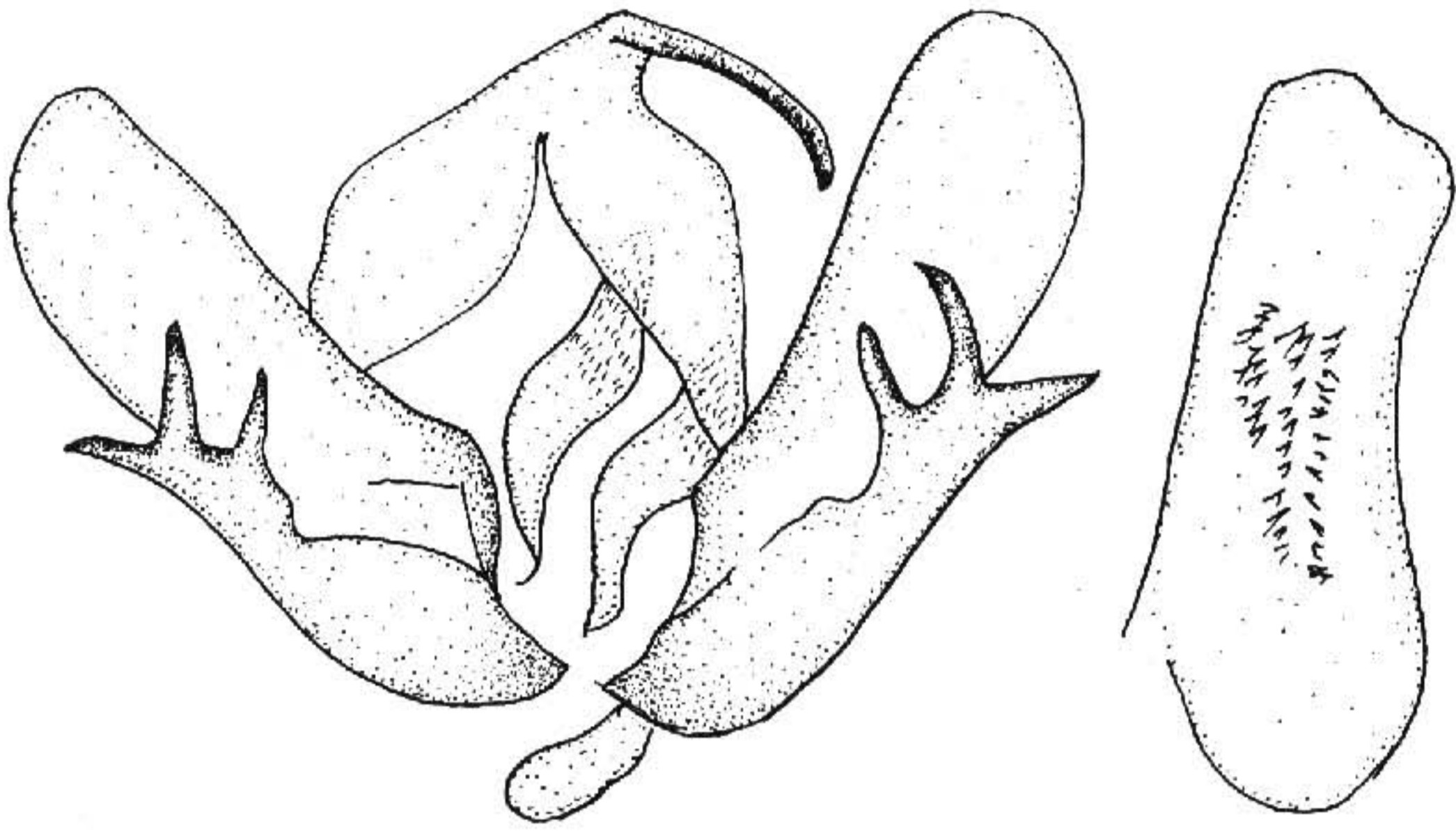


图 42 三齿剑纹夜蛾 *Acronicta tridens* (Denis et Schiffermüller) ♂ 外生殖器

寄主 桦、栎、山楂等属。

分布 黑龙江、新疆、甘肃；日本，叙利亚，欧洲。

赛剑纹夜蛾 *Acronicta psi* (Linnaeus) (图版 III-5)

Phalaena Noctua psi Linnaeus, 1758, Syst. Nat. Edn. 10: 514. (欧洲)

Acronicta psi: Warren, in Seitz, Macrolep. World 3: 15. —Chen, 1982, Icon. Het. Sin. 3: 245, pl. 78, fig. 1774.

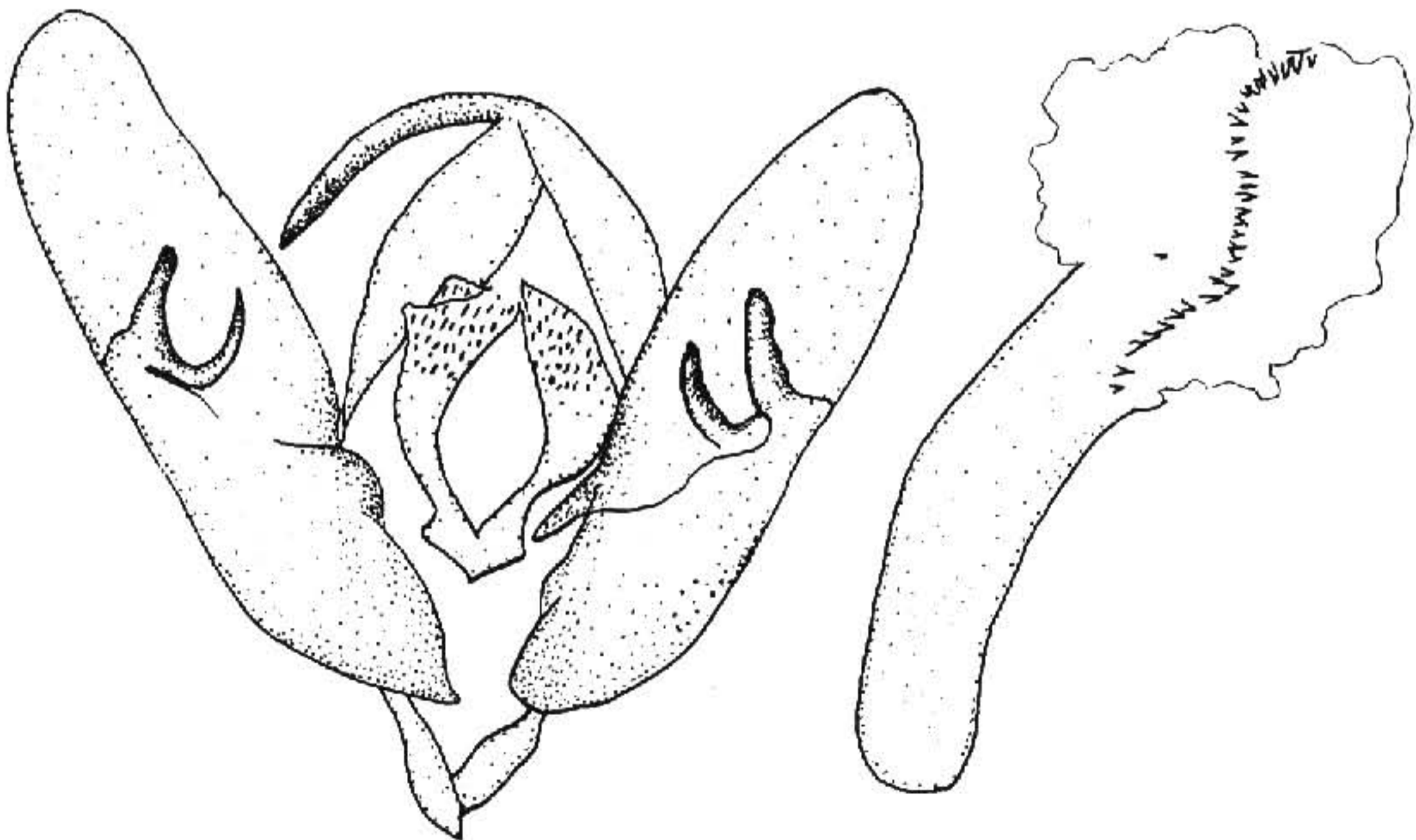


图 43 赛剑纹夜蛾 *Acronicta psi* (Linnaeus) ♂ 外生殖器

翅展 37mm。头、胸及前翅灰色杂白色，前翅布有黑褐细点，剑纹黑色，基剑纹中部分出一向后的短枝，端剑纹穿越外线，内线双线黑色，环纹与肾纹间有一黑纹相连，两纹前方另有暗褐斜纹，外线黑色衬白；后翅白色；腹部灰色。雄蛾抱钩分两支，近平行，阳茎有一列短齿形角状器（图 43）。

寄主 桦、李、蔷薇等属。

分布 黑龙江、新疆、山西、浙江、湖南；欧洲。

桑剑纹夜蛾 *Acronicta major* (Bremer) (图版 III-6)

Acronycta major Bremer, 1861, Lep. Ost. Sib. p. 484. (乌苏里地区)

Acronicta major: Warren, 1909, in Seitz, Macrolep. World 3: 15, pl. 3b. —Kozhantschikov, 1950, Fn. SSSR, 12: 468, fig. 240. —Sugi, 1982, in Inoue *et al.*, Moths Jap. 1: 674. —Chen, 1982, Icon. Het. Sin, 3: 243, pl. 77, fig. 1764.

翅展 62—69mm。头、胸及前翅灰白带褐，前翅基剑纹与端剑纹黑色，前者端部分支，内线与外线均双线黑色，环、肾纹灰色黑边，后者前方有斜黑纹；后翅浅褐色，外线可见。雄蛾抱钩细长，斜伸向背（图 44）。

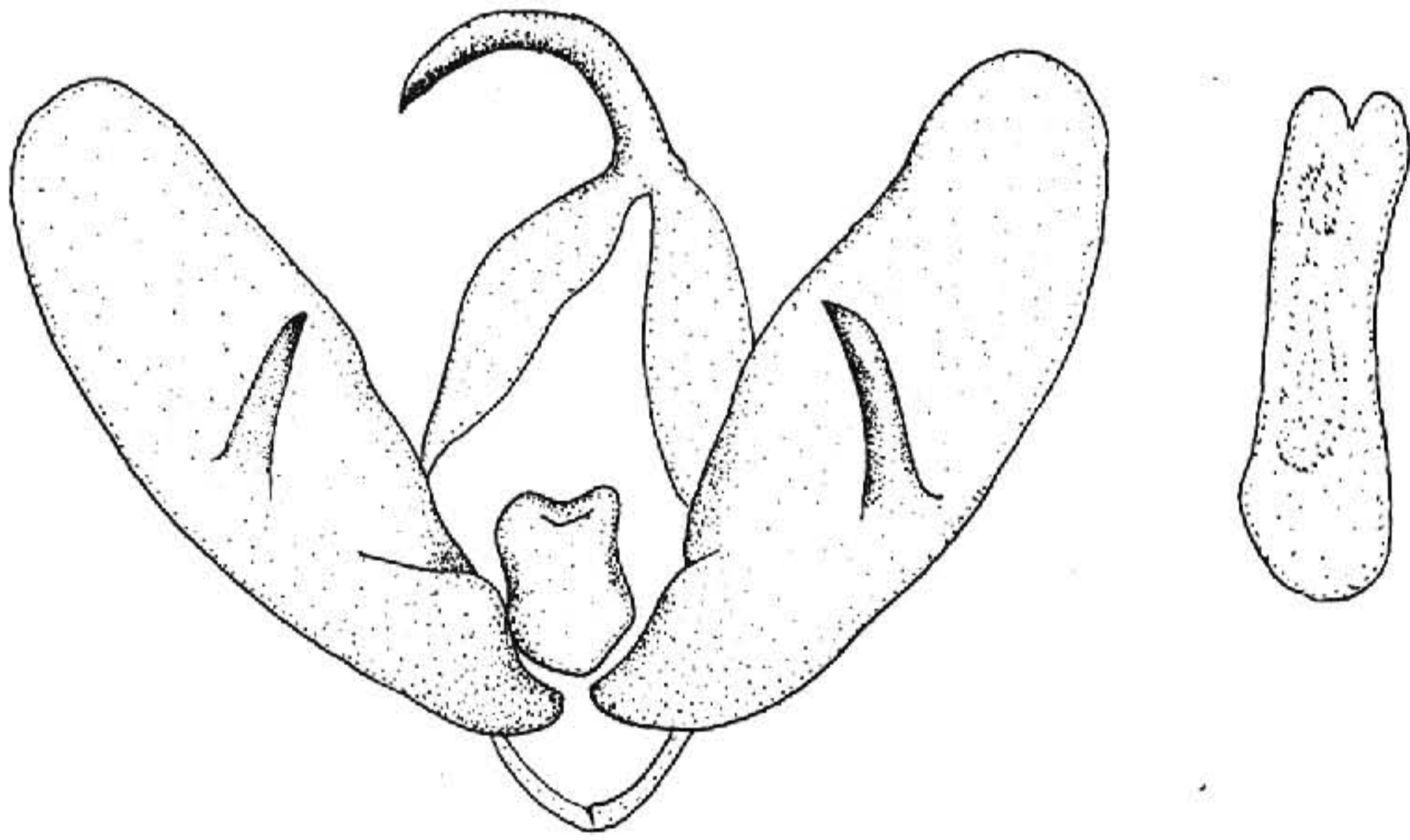


图 44 桑剑纹夜蛾 *Acronicta major* (Bremer) ♂ 外生殖器

寄主 桑、桃、梅、李、柑橘类。

分布 黑龙江、陕西、河南、湖北、湖南、四川、云南；日本，俄罗斯。

锐剑纹夜蛾 *Acronicta aceris* (Linnaeus) (图版 III-7)

Phalaena Noctua aceris Linnaeus, 1758, Syst. Nat. Edn. 10: 514. (欧洲)

Acronycta paradoxa Boisduval, 1829, Eur. Lep. Ind. Meth. p. 60

Acronycta aceris: Hampson, 1909, Cat. Lep. Phal. Br. Mus. 8: 116.